



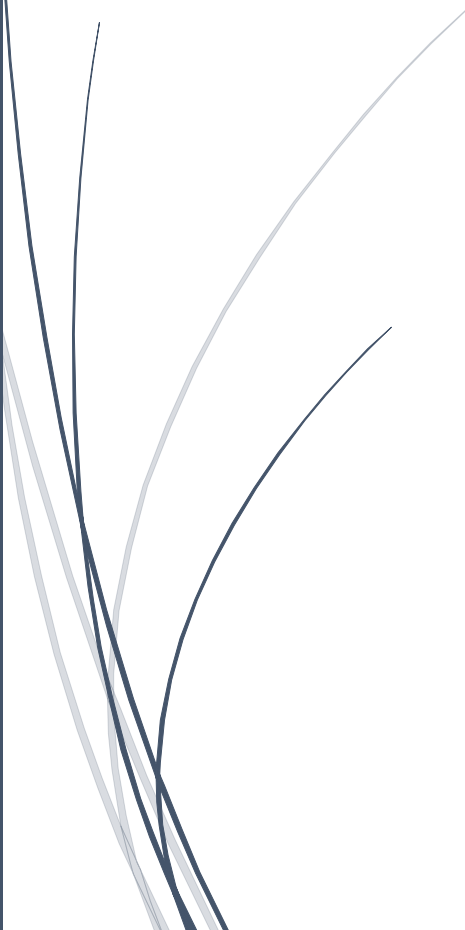
15.3.2018

# Toimintakertomus 2017

Pohjanmaan sosiaalipsykiatrinen  
yhdistys ry

-

Österbottens socialpsykiatriska  
förening rf



## Sisällys

1. YLEISTÄ .....	2
Yhdistyksen toiminta-ajatus, arvot ja visio .....	2
Organisaatio 31.12.2017.....	2
Hallitus ja henkilökunta .....	3
Talous.....	3
2. TOIMINNAN KEHITTÄMISALUEET.....	3
3. AVOPALVELUT .....	4
Työpaja Upseeri .....	4
Työpaja Spurtti.....	5
Jäsenyhteisöotalo Mahis.....	6
Jäsenyhteisöotalo Fyrrytupa .....	7
Kasarmin kulma.....	8
Tiimitupa .....	8
ASUMISPALVELUT.....	9
Kalliokoti .....	9
Maininki .....	10
Jansson-koti .....	11
4. PROJEKTIT.....	12
Lahaja -laatuohjelma.....	12
Osaava – osaamisen johtamisen kehittäminen .....	12
Paikka auki - hanke .....	12
YHYRES -hanke .....	12
5. YHTEISTYÖTAHOT.....	12

# 1. YLEISTÄ

## *Yhdistyksen toiminta-ajatus, arvot ja visio*

Pohjanmaan sosiaalipsykiatrinen yhdistys ry, Österbottens socialpsykiatriska förening rf, on Vaasassa toimiva kolmannen sektorin voittoa tavoittelematon yhdistys, joka tuottaa mielenterveyskuntoutujille suunnattua asumispalvelua sekä päivä- ja työpajatoimintaa. Palveluntuotannon lisäksi yhdistys järjestää matalan kynnyksen jäsenyhteisöpalvelua erilaisten yhdistysavustusten tuella.

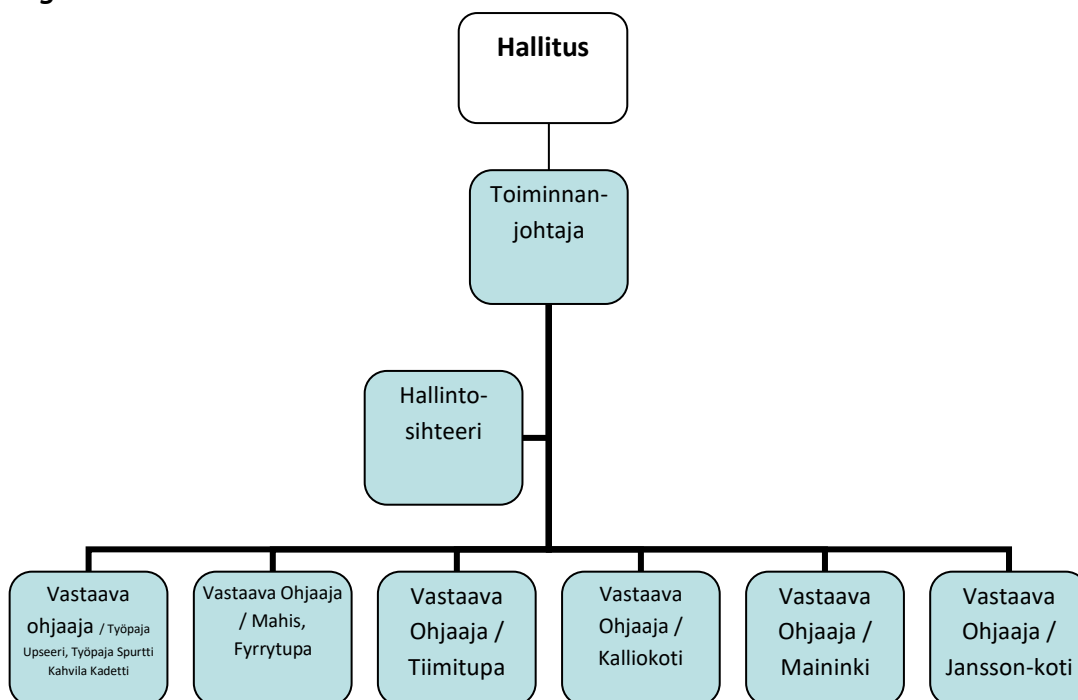
Yhdistyksessä laadittiin sääntömuutos vuoden aikana. Näiden uusien sääntöjen mukaisesti yhdistyksen tarkoituksena on:

1. tukea mielenterveyskuntoutujien ja -potilaiden psyykkistä, fyysistä ja sosiaalista hyvinvointia sekä edistää heidän sosiaalista kuntoutumistaan;
2. edistää mielenterveyttä, kehittää mielenterveyspalveluiden saatavuutta ja laatua sekä tehdä ennaltaehkäisevää mielenterveystyötä;
3. vaikuttaa siihen, että mielenterveyspalveluja tarvitsevien erityistarpeet otetaan huomioon palveluita suunniteltaessa ja niistä päätettäessä
4. toimia asiantuntijana mielenterveyskuntoutujia koskevissa kysymyksissä;
5. edistää heidän asemaansa ja oikeuksia yhteiskunnassa.

Yhdistyksen toiminta nojaa seuraaviin arvoihin: Inhimillisyys, oikeudenmukaisuus, osallisuus, luotettavuus ja kekseliäisyys. Visiomme on: ”Olemme Pohjanmaan kokenein yhdistys mielen hyvinvoinnin vahvistamisessa. Tarjoamme monipuolista, kokonaisvaltaista ja kaksikielistä tukea ja palvelua.”

Palveluiden ja toiminnan piiriin kuului vuoden aikana 500 asiakasta/jäsentä.

## **Organisaatio 31.12.2017**



## **Hallitus ja henkilökunta**

Yhdistyksen kevät- ja syyskokoukset pidettiin sääntöjen mukaisesti. Näiden lisäksi järjestettiin yksi ylimääräinen yhdistyksen kokous sääntömuutokseen liittyen. Yhdistykseen kuuluu 33 jäsentä. Hallitukseen kuuluivat: Raija Kujanpää (pj), Ritva Heiman (vpj), Sinikka Blomqvist, Hanna Ehrnrooth, Elina Kajan, Linda Södergård sekä Pirkko Vartiainen. Hallituksen varajäseninä olivat Seija Nyqvist ja Kristina Vik. Hallitus kokoontui vuoden aikana 18 kertaa ja käsitteli yhteensä 144 asiaa.

Yhdistyksen henkilökunnan lukumäärä oli 33 työntekijää. Tarkemmat tiedot henkilökunnasta on kirjattu erilliseen laadittuun henkilöstöraporttiin.

## **Talous**

Vaasan kaupungin kanssa laaditut ostopalvelusopimukset ovat Jansson-kodin, Kalliokodin, Tiimituvan osalta voimassa v. 2019 loppuun. Mainingin kuntoutuskodin ja Työpaja Upseerin ostopalvelusopimukset päättyvät v. 2018 lopussa. Vaasan kaupunki tukee kumppanuussopimuksen perusteella jäsenyhteisötalojen toimintaa. Kumppanuussopimus uudistettiin elokuussa ja se on voimassa v. 2019 loppuun saakka. Jäsenyhteisötalot saivat toimintaansa tämän lisäksi STEA:n kohdennettua toiminta-avustusta. STEA:n Paikka auki –projektirahoituksen avulla voitiin yleishyödylliseen toimintaan palkata yksi alle 29-vuotias nuori jäsenyhteisöjen työhön ja nuorten toiminnan kehittämiseen. Opetus- ja kulttuuriministeriön valtionosuusrahoituksella sekä Vaasan kaupungin työllistämistoimikunnan avustuksella käynnistettiin Nuorten Työpaja Spurtti kesäkuussa.

Henkilöstökulut v. 2017	Henkilöstökulut v. 2016
1 411 689,52e	1 234 847,46e

Tilintarkastajana toimi Markku Koivumäki (KHT) sekä varatilintarkastajana Yngve Hämäläinen (HTM) PricewaterhouseCoopers oy:stä. Taloushallinnon palvelut (ostolaskut, kirjanpito, palkanlaskenta ja tilinpäätös) ostettiin Wasa Tilit Oy:ltä.

## **2. TOIMINNAN KEHITTÄMISALUEET**

Yhdistyksen kehittämistyön painopistealueet toimintavuodelle olivat seuraavat:

### **Hallinnolliset uudistukset**

Sääntömuutos toteutettiin kevään ja kesän aikana. Sääntöjen uudistustyön ohessa myös yhdistyksen nimi muuttui. Syksyn aikana toteutettiin kaikissa yksiköissä arvotyöskentely hallituksessa päivitettyjen arvojen pohjalta. Vastaavien ohjaajien tehtäväkuvien hallinnolliset reunaehdot selkeytettiin ja laadittiin kaikille työntekijöille päivitetty tehtäväkuvaukset.

### **Laatujärjestelmän ja -kriteereiden laatiminen**

Yhdistykselle myönnettiin v. 2016 Reilu Palvelu ry:n laatumerkki. Myöntämisen yhteydessä Reilu Palvelu ry antoi yhdistykselle kehittämistehtävän, joka liittyy laadunhallintajärjestelmän

laatimiseen. Syksyllä 2016 aloitettu laadunhallintaprojekti LaHaJa jatkui vuoden ajan. Jokaisessa yksikössä avattiin asiakastyön prosessit, laadittiin laatukriteeristö sekä laatukysely yhdessä asiakkaiden kanssa. Muutaman yksikön osalta viimeistely siirtyi seuraavalle vuodelle ja projekti päätetään maaliskuun 2018 aikana ohjausryhmän viimeisessä kokouksessa.

### **Yhdistyksen 30v juhluvuosi**

30v juhluvuoden aikana yhdistys järjesti valtakunnallisen Moniäänirock -tapahtuman toukokuussa sekä Suomen sosiaalipsykiatristen yhteisöjen keskusliiton koulutuspäivät lokakuussa. Pitkäaikaisia hallituksen jäseniä muistettiin Mielenterveyden keskusliiton ansiomerkeillä 30 -vuotisjuhlan yhteydessä, joka järjestettiin Työpaja Upseerin tiloissa 8.12.2017. Ansiomerkit myönnettiin seuraavasti: Kultainen ansiomerkki (20 v): Ritva Heiman, hopeinen ansiomerkki (15 v): Raija Kujanpää, Sinikka Blomqvist, Pirkko Vartiainen, Kristina Vik, pronssinen ansiomerkki (10v): Hanna Ehrnrooth sekä teräksinen ansiomerkki (5v): Elina Kajan.

### **Vaasan keskussairaalan psykiatrian yksikön kahvilatoiminta**

Yhdistys aloitti kahvilatoiminnan Vaasan keskussairaalan psykiatrisessa yksikössä vuoden alussa. Kahvila Kadetti kuului hallinnollisesti Työpaja Upseerin alaisuuteen. Osa työpajan asiakkaista harjoitteli asiakastyötä kahvilassa. Kahvilan toiminta jouduttiin kuitenkin päättämään jo kesäkuun lopussa taloudellisesti kannattamattomana.

### **SOTE – ja maakuntaudistukseen valmistautuminen**

Yhdistyksessä on seurattu tarkasti meneillään olevaa sote- ja maakuntaudistusta. Tuleviin muutoksiin on varauduttu selkeyttämällä organisaation omia prosesseja ja osaamista. Yhdistyksen sääntömuutoksessa huomioitiin tuleva muutos. Hallitus linjasi, että toimintaa kasvatetaan tulevaisuudessa avopalveluiden osalta maakunnassa, nykyisistä asumispalveluista huolehditaan hyvin. Syksyn aikana laadittiin markkinointisuunnitelma, jonka avulla huomioidaan päättäjille, eri palvelun ostajille ja sidosryhmille tehtävä tiedotus- ja vaikuttamistyö.

### **Määrämuotoisen kirjaamisen käyttöönottokoulutus**

Kalliokodin ja Työpaja Upseerin vastaavat ohjaajat ovat osallistuneet Kansa – kirjaamisvalmentajakoulutuksen syksyllä 2017. He kouluttavat yhdistyksen muut työntekijät määrämuotoiseen kirjaamiseen. Koulutusvaade liittyy KANSA-järjestelmän käyttöönottoon sosiaalihuollossa.

## **3. AVOPALVELUT**

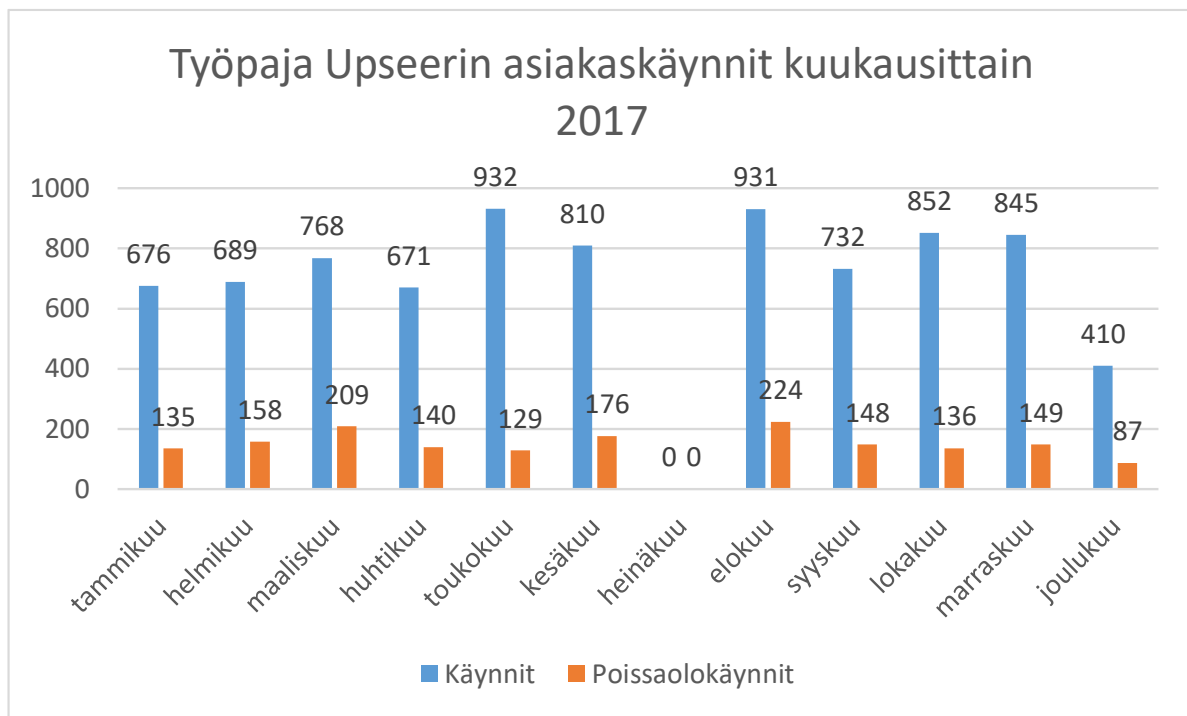
### ***Työpaja Upseeri***

Työpaja Upseeri tarjosi sosiaalista kuntoutusta työikäisille, 18-65 -vuotiaille vaasalaisille, joilla on todennettu mielenterveyden häiriö. Vaasan kaupungin sosiaalitoimi vastaa työpajan asiakasohjauksesta ja asiakasvalinta tehdään yhteistyössä sosiaalityöntekijän ja työpajan ohjaajien kanssa. Asiakas osallistuu sosiaaliseen kuntoutukseen valitsemassaan työpajassa (keittiö-, kulttuuri-, media- ja musiikkipaja) ja laatii itselleen henkilökohtaisen ja tavoitteellisen kuntoutussuunnitelman ohjaajan tuella. Kuntoutusjakson

aikana suunnitellaan myös asiakkaan työpajajakson jälkeinen jatkopolku asiakkaan asettamien tavoitteiden mukaisesti.

Asiakasmäärän tavoitteeksi oli yhdessä toiminnan rahoittajan eli Vaasan kaupungin kanssa määritelty 60 asiakasta, mutta vuoden aikana Upseerissa toimintaan osallistui 77 asiakasta. Asiakkaista naisia oli 36 henkilöä ja miehiä 41 henkilöä.

Työpajan tavoitteena oli saavuttaa rahoittajan kanssa tavoitteeksi asetettu 7 000 asiakaskäynnin määrä. Vuoden 2017 käynnit olivat kokonaisuudessaan 10 007, joista toteutuneita asiakaskäyntejä oli 8 316 ja poissaolokäyntejä eli suunniteltuja, mutta toteutumatta jääneitä käyntejä 1 691.



### **Työpaja Spurtti**

Opetus- ja kulttuuriministeriö myönsi yhdistykselle valtionavustuskelpoisuuden sekä rahoituksen uuteen Spurtti -nuorten työpajatoimintaan. Toiminnan omavastuuosuus järjestyi Vaasan kaupungin työllistämistoimikunnan määrärahoista. Toiminta käynnistyi kesäkuussa.

Spurtti tarjoaa sosiaalista kuntoutusta pääasiassa vaasalaisille 15-25 –vuotiaille koulutuksen ja työelämän ulkopuolella oleville nuorille, joilla ei ole muita palveluita käytettävänä. Nuoret tarvitsivat erityistä tukea arjen hallintaan ennen opiskeluun, työelämään tai muihin palveluihin siirtymistä. Toiminta muodostuu ryhmätoiminnasta ja henkilökohtaisesta ohjauksesta Vaasassa ei ole vastaavaa matalan kynnyksen toimintaa.

Nuoret ohjautuivat Spurttiin yhteistyötahojen eli pääasiassa Vaasan sosiaali- ja perhepalveluiden, TE-toimiston, etsivien nuorisotyöntekijöiden, oppilaitosten ja nuorisoasema Klaaran kautta. Osa hakeutui toimintaan itsenäisesti tai vanhempien kautta. Palveluun oli jatkuva haku ja työpajajakson kesto määräytyi nuoren tarpeiden mukaan.

Asiakasmäärän tavoite ensimmäisen toimintakauden aikana (2017-2018) oli 35 nuorta. Syksyn aikana toimintaan osallistui 17 nuorta, joista 3 jatkoi muiden palveluiden piiriin.

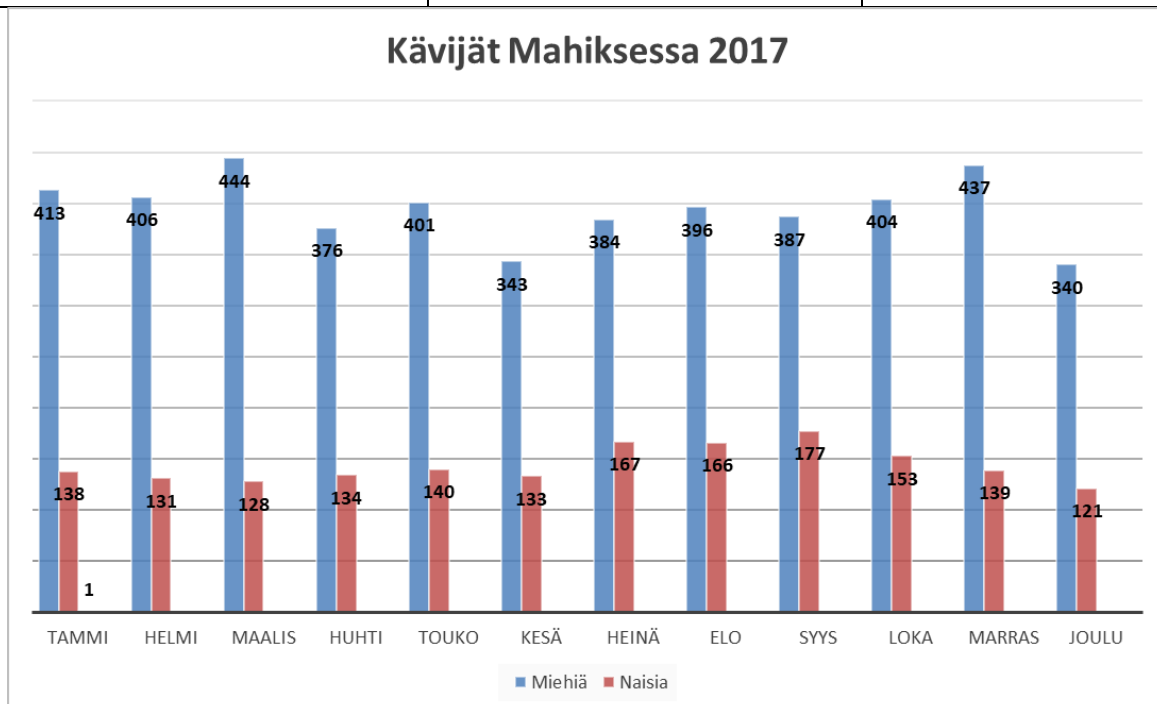
### Jäsenyhteisötalo Mahis

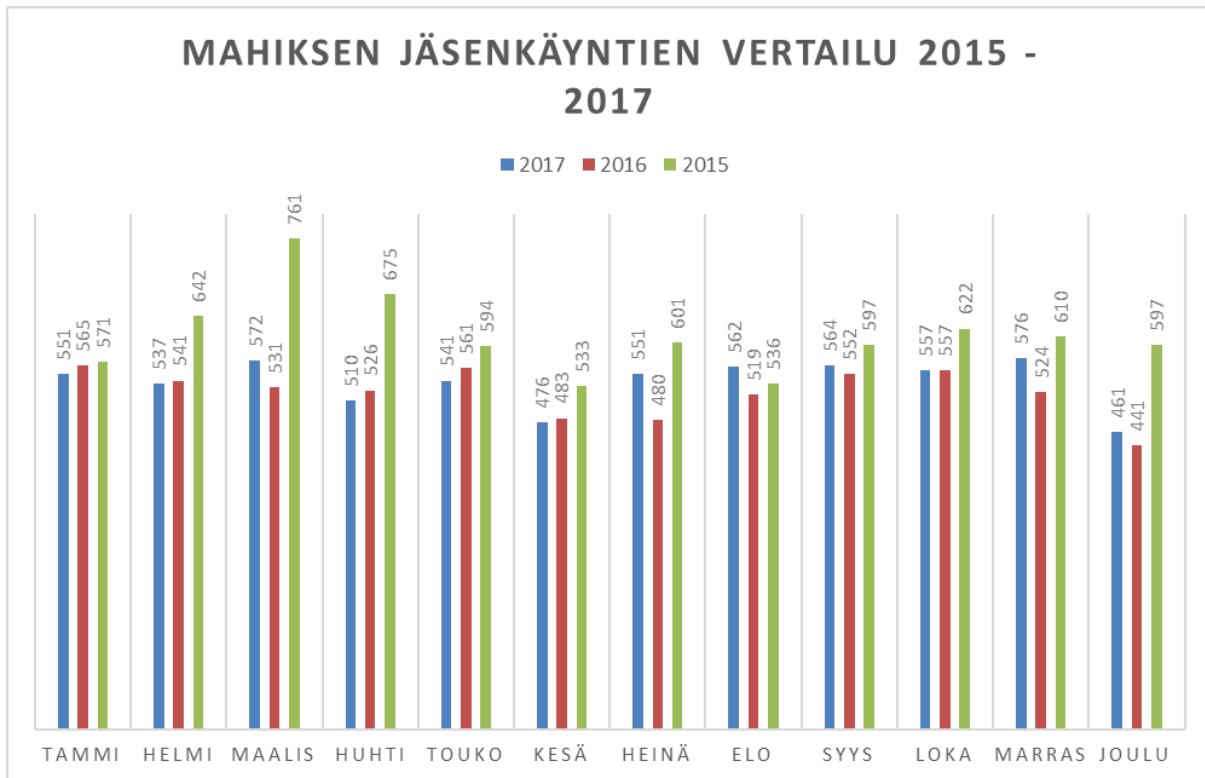
Jäsenyhteisötalo Mahis tarjoaa ryhmä-, vertaistuki-, virkistys- ja vapaaehtoistoimintaa pääasiassa vaasalaisille, mutta myös lähikuntien asukkaille. Osallistuminen on matalan kynnyksen toimintaa: vapaaehtoista, jäsenille maksutonta eikä osallistumiseen tarvita lähetettä. Jäsenyhteisön toimintaan osallistuvat ihmiset ovat jäseniä, mikä kuvaa hyvin Mahiksen tärkeimpiä arvoja: tasa-arvoisuutta, vapaaehtoisuutta, osallisuutta ja vertaistukea.

Mahiksessa käytettäviä työmenetelmiä ovat ryhmätoiminta, ohjaus ja neuvonta, yhteisöllinen toiminta, työtoiminta, pienimuotoiset talon työtehtävät, vertaistuki- ja vapaaehtoistoiminta, liikunta, yleisöluennot sekä retket ja matkat. Yhteisöllisyyttä vahvistettiin yhteisökokouksilla, joiden tarkoituksena on lisätä jäsenten osallisuutta toiminnan kehittämisessä. Kerran kuukaudessa pidettävät yhteisökokoukset toimivat virallisen kokouskäytännön mukaisesti.

Toimintaan osallistuvista jäsenistä 75 % on miehiä ja 25 % naisia. Ikäjakama on 25-80 ikävuoden välillä keski-ikä ollessa hieman yli viidenkymmenen. Suurimmalla osalla jäsenistä on psyykkisiä ongelmia kuten skitsofreniaa, kaksisuuntaista mielialahäiriötä, masennusta ja ahdistuneisuutta. Osalla on myös päihdeongelma. Enemmistö on eläkkeellä. Jäsenistä noin 70 % on äidinkieleltään suomenkielisiä ja 30 % ruotsinkielisiä. Jäsenyhteisöön kuuluu yli 200 jäsentä, joista toimintaan osallistuu aktiivisesti n. 120 hlöä.

Ryhmäkerrat yhteensä	Osallistujia/kerta	Kokonaiskäynnit
453	2-14	2062





#### **Jäsenyhteisö** *Fyrrytupa*

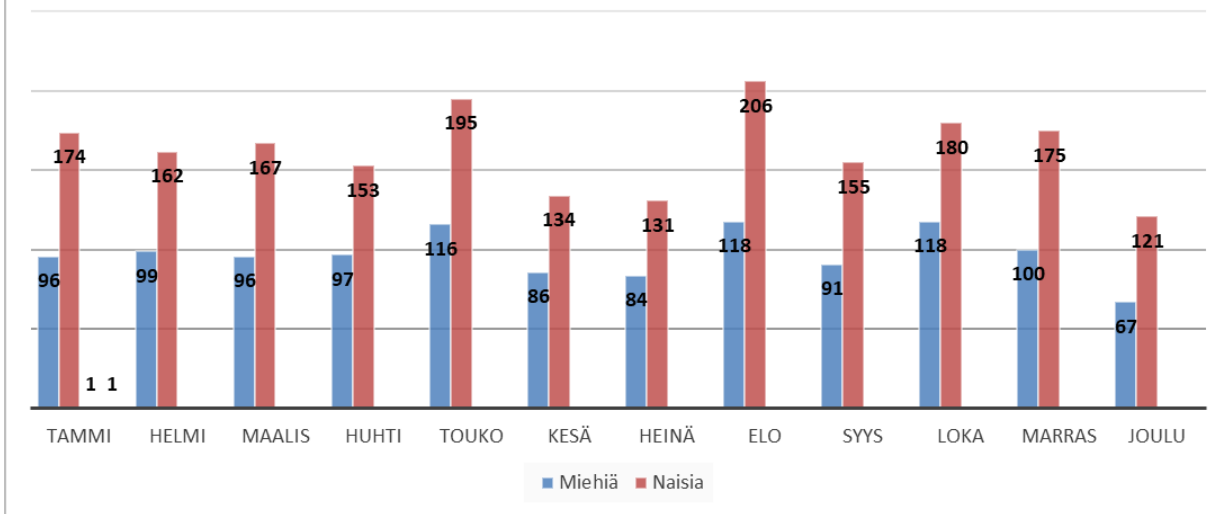
Vähäsäkyrössä sijaitseva Fyrrytupa tarjoaa päivätoimintaa mielen hyvinvoinnin ylläpitämiseksi ja edistämiseksi ja se toimii Mahiksen tavoin matalan kynnyksen periaatteella: toimintaan osallistuminen ei edellytä lähetettä ja kuka tahansa täysi-ikäinen toiminnasta kiinnostunut on tervetullut mukaan toimintaan. Toimintaa oli maanantaista keskiviikkoon klo 8.00-16.00.

Keskimääräinen päivittäinen kävijämäärä on ollut 19-25 henkilöä. Yksittäisiä kävijöitä on nelisenkymmentä ja he ovat pääasiassa vähäkyröläisiä. Laihialta käy vaihtelevasti kolmesta kuuteen henkilöä. Kävijöiden ikäjakauma on 29-85 vuotta. Suurin osa heistä (80 %) on yli 60-vuotiaita. Kävijöistä naisia on enemmistö, 63 % ja miehiä 37 %. Kävijöistä yli 70 %:lla on psyykkisiä sairauksia tai ongelmia, kuten masennusta, ahdistusta, skitsofreniaa ja posttraumaattista oireyhtymää. Myös aikamme kansantauti, yksinäisyys, on suuri ongelma, joka vaikuttaa suuresti ihmisten mielialaan ja vointiin ja voi lamauttaa toimintakykyä.

Ryhmäkerrat yhteensä	Osallistujia/kerta	Kokonaiskäynnit
201	2-16	1293



## Fyrrytuvan käynnit kuukausittain



### **Kasarmin kulma**

Mahiksen tiloissa järjestettävä Kasarmin Kulma toimii mielenhyvinvoinnin ja vapaa-ajan kohtaamispaikkana nuorille ja nuorille aikuisille. Aukioloaika oli keskiviikkoisin 16.00 -19.00. Toiminta on suunnattu 18-35 -vuotiaille. Kulmassa aloitti uusi ohjaaja vuoden alusta sijaisena ja myöhemmin Paikka auki- hankkeen kautta ja helmikuussa toisena ohjaajana aloitti koulutettu kokemusasiantuntija.

Toimintaan osallistui vuoden aikana yhteensä 28 eri kävijää. Toimintaa on aktiivisesti suunniteltu yhdessä kävijöiden kanssa tekemisen yhteydessä ja asiakastyytyväisyyskyselyllä.

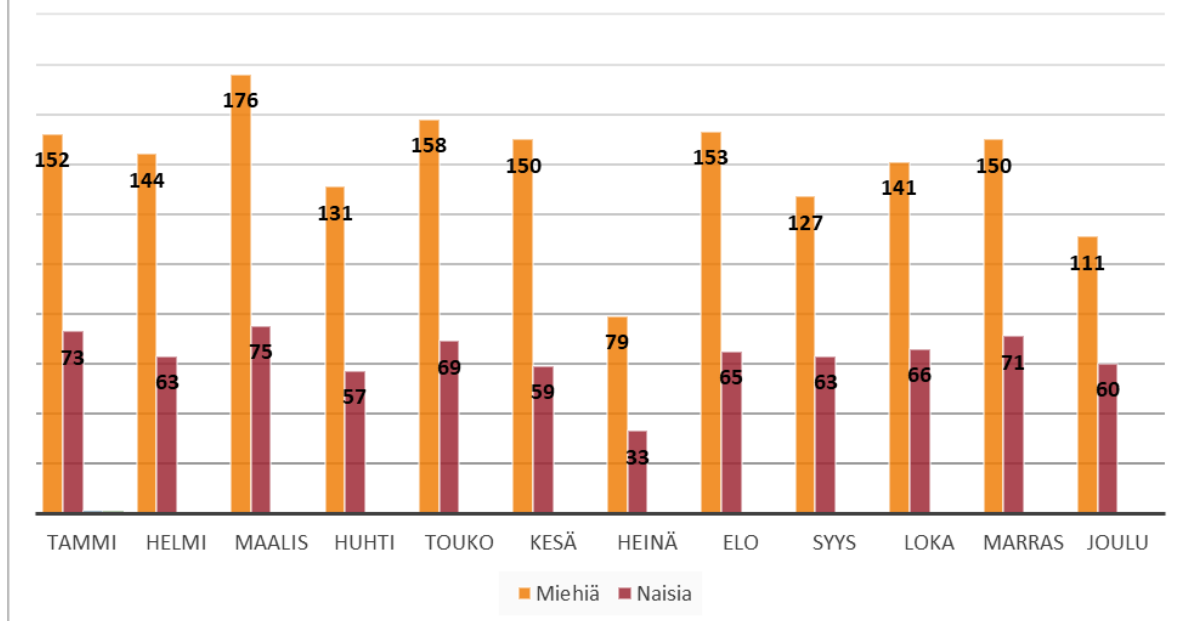
### **Tiimitupa**

Tiimitupa on toiminnallinen yhteisö, joka tarjoaa kävijöilleen paljon käytännönläheistä tukea. Tavoitteena on kehittää kävijän itsetuntemusta ja vuorovaikutustaitoja ryhmän tuella sekä ylläpitää ja oppia arjessa tarvittavia konkreettisia taitoja. Tiimituvalla on mahdollista muodostaa turvallisia vuorovaikutussuhteita ja toiminta perustuu ajatukseen yhteisöön kuulumisen merkityksellisyydestä. Toiminnan tavoitteena on lisätä kävijän sosiaalista ja kognitiivista toimintakykyä, jotta kävijän mahdollisuudet toimia vuorovaikutuksessa toisten ihmisten kanssa paranisivat ja hän kykenisi suoriutumaan paremmin sosiaalisista rooleista yhteiskunnan jäsenenä.

Tiimituvan erityispiirre on, että kävijöitä ei kerralla ole yli kymmenen. Tällöin myös ihmiset, jotka ahdistuvat tai kuulevat ääniä suurissa joukoissa, voivat osallistua toimintaan. Tiimituvassa kävijöitä on kahdessa eri ryhmässä. Aamupäiväryhmä sisältää yhdessä valmistetun lounaan edulliseen kolmen euron hintaan ja lounaan jälkeen, kun osa aamupäiväryhmästä lähtee kotiin, tulee taloon iltapäiväryhmä. Tällöin Tiimituvalla säilyy rauhallinen ilmapiiri, eikä asiakasmäärä ylitä kerralla kymmentä kävijää.

Asiakkaita Tiimituvalla oli aikana 42. Naisten osuus oli 15 (31%) ja miehiä oli 27 (69%). Asiakaskäyntejä oli yhteensä 2426, joista naisia 754 ja miehiä 1672.

## Tiimituvan kävijät yhteensä kuukausittain 2017



## ASUMISPALVELUT

Yhdistyksen tuottamat asumispalvelut jakaantuivat STM:n Mielenterveyskuntoutujien asumispalveluiden kehittämissuosituksen mukaisesti kolmeen eri tasoon:

- Tuettu asuminen
- Palveluasuminen
- Tehostettu palveluasuminen

### **Kalliokoti**

Kalliokoti tuottaa suunnitelmallista ja tavoitteellista tuettua asumista täysi-ikäisille mielenterveyskuntoutujille. Kuntoutuksen tarkoituksena on, että asiakkaat löytävät keinoja selviytyä itsenäisessä elämässä syrjäytymättä Kalliokodin jälkeen. Kuntoutuksessa toteutetaan Recovery-toipumisorientaatio suuntausta. Kalliokodissa on 17 asiakaspaikkaa: kuntoutuskodissa 11 ja tukiasunnoissa 6. Henkilökunta on paikalla arkisin klo 8-16.

Vuoden aikana Kalliokodissa on voinut olla asiakkaana kuntoutuskodissa, tukiasunnoissa sekä lyhytaikaisessa kuntoutuksessa. Toiminta on yksilöllistä, yhteisöllistä ja voimavarakeskeistä kuntuttavaa toimintaa.

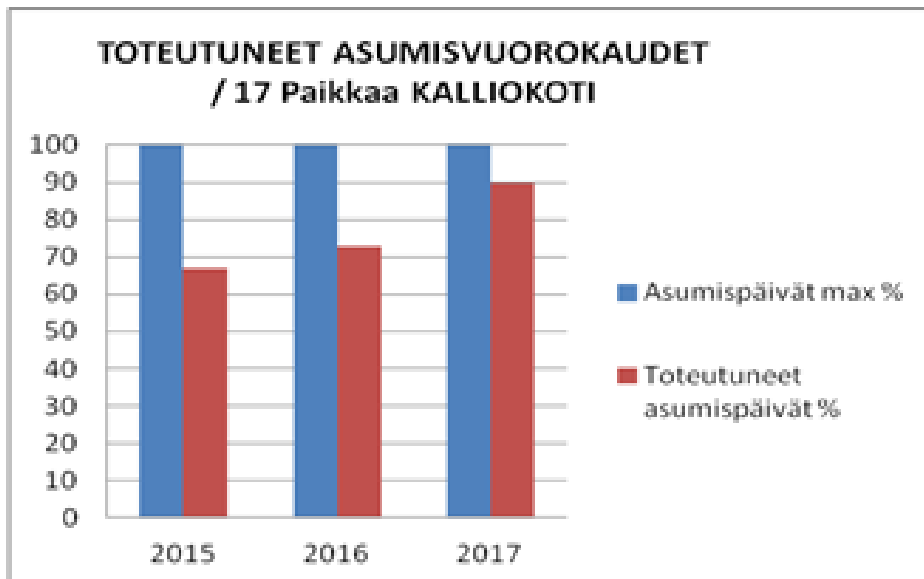
Kuntoutussuunnitelman laadintaprosessia on kehitetty toipumisorientaatio – suuntaiseksi niin, että tuetaan asiakkaan kykyä tehdä päätöksiä sekä ongelmanratkaisukykyä koskien hänen omia asioitaan.

Vuoden aikana Kalliokotiin tuli yhteensä 3 uutta asukasta. Kuntoutuskotiin tuli yksi asukas omasta asunnosta ja toinen VKS:n psykiatrian yksiköstä sairaalahoidosta. Yksi asukas muutti suoraan Kalliokodin tukiasuntoon. Näiden muuttojen myötä kaikki paikat olivat vuoden lopussa täynnä. Muuttoja pois ei ollut.

Lyhytaikaisessa kuntoutuksessa kävi yksi henkilö lyhyellä, noin 4 vrk jaksoilla 1-2 kk välein. Asiakkaana yhteensä 18 eri henkilöä.

Asukkaiden keski-ikä on 47,8 vuotta. Naisia on ollut 35% ja miehiä 65 %. Asiakkaiden keskimääräinen asumisaika Kalliokodissa on 3,6 vuotta. Asumisajoissa on kuitenkin suuria vaihteluita, esim. yhteensä kahdeksan asukasta on asunut alle kaksi vuotta Kalliokodissa.

Kiinteistön vuokrasopimus irtisanottiin vuokranantajan toimesta marraskuussa. Tämä tarkoittaa Kalliokodin toiminnan jatkumiseksi nopeaa uusien tilojen etsintää ja asukkaiden muuttoa uusiin tiloihin 2018 keväällä.

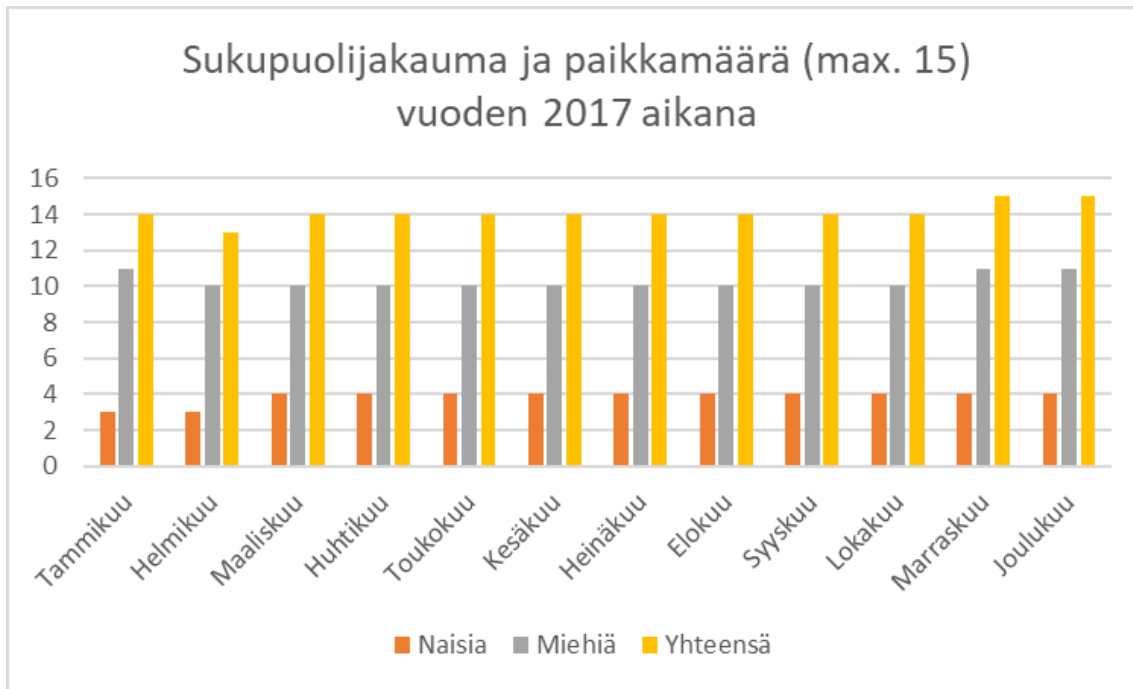


### **Maininki**

Maininki on kuntoutuskoti, jonka toiminta on suunnattu mielenterveyskuntoutujille, joilla on haasteita arjenhallinnassa, joiden vuoksi he eivät pysty itsenäiseen asumiseen omassa kodissa. Toimintaperiaatteena on, että asiakas yksilöllisesti ja tavoitteellisesti henkilökunnan ohjauksessa kuntoutuu esimerkiksi tukiasuntoon tai omaan asuntoon.

Toiminta-ajatus on toteutunut vuoden 2017 aikana pääasiallisesti. Yksikön arjessa näyttäytyy kuitenkin vahvasti se, että erikoissairaanhoidon psykiatrian osastohoitoa vähennetään; yksikköön tulevien asiakkaiden psyykinen vointi on huono, joka näyttäytyy mm. turvattomuutena ja psyykkisen voinnin nopeana heilahteluna.

Asiakkaiden ikä vaihteli 19-vuotiaasta 67-vuotiaaseen. Keski-ikä oli noin 42 vuotta. Eri asiakkaita vuoden aikana oli 17 henkilöä, heistä kaksi muutti pois.



Maininki on poikkeusluvalla nykyisissä tiloissaan vuoden 2018 loppuun saakka. Tästä johtuen vuoden aikana aloitettiin yhteistyö Prorak Oy:n kanssa. Yhtiön omistama kiinteistö Palosaaren alueella remontoidaan ja sinne saadaan henkilökunnan toimisto, yksikön asiakkaiden yhteiset, yleiset tilat sekä kahdelle asiakkaalle omat asunnot. Tämän lisäksi yhdistys hankkii vuokra-asuntoja asiakkaille uuden Mainingin lähistöltä. Toimintamuoto tulee siis muuttumaan vuoden 2018 aikana.

### **Jansson-koti**

Jansson-koti tarjoaa tehostettua palveluasumista 15 mielenterveyskuntoutujalle turvallisessa ja päihteettömässä ympäristössä. Asumisyksikkö mahdollistaa kodinomaisen asumisen henkilöille, jotka eivät enää ole sairaalahoidon tarpeessa, mutta tarvitsevat enemmän hoitoa, tukea ja ohjausta. perustuu yhteisöllisyyden/osallisuuden, yksilöllisyyden ja itsemääräämisoikeuden kunnioittamiseen sekä omatoimisuuden tukemiseen, tasa-arvoon ja tasavertaisuuden noudattamiseen.

Henkilökunnan tehtävänä on ollut ohjata, tukea ja kannustaa asukasta mm. omien asioiden hoitamisessa, kodinhoidossa, ruuanlaitossa ja asioinnissa kodin ulkopuolella. Asukkaiden perushoidollinen hoitotyö on lisääntynyt kuluneen vuoden aikana. Asukasta on ohjattu ottamaan vastuuta itsestään ja ympäristöstään sairautta unohtamatta sekä löytämään mieluisia ja hyödyllisiä aktiviteetteja talon ulkopuolelta esim. erilaiset päivä- ja työtoiminnot, liikunta- ja harrastustoiminnot sekä opiskelut.

Asukkaista 12 on miehiä ja kolme naista. Asukasvaihtuvuus viime vuonna kaksi asukasta. Keski-ikä on 53,2 vuotta. Asukkaista kaksi on ruotsinkielistä. Vuoden lopussa asiakkaiden keskimääräinen asumisaika Jansson-kodissa on 8,3 vuotta. Asukkaista 8 on asunut Jansson-kodissa talon perustamisesta, vuodesta 2005 lähtien.

Asukkaille tehtiin asukastyytyväisyyskysely heinäkuussa. Kyselyyn vastasi 12 asukasta. Toiminta koettiin hyväksi ja se vastaa asukkaiden tarpeita. Yleisarvosana Jansson-kodille 4,25, asteikko oli 1-5.

## 4. PROJEKTIT

### ***Lahaja -laatuohjelma***

Yhdistyksen omalaadunhallintaprojekti LaHaja jatkui. Jokaisessa yksikössä avattiin asiakastyön prosessit, laadittiin laatukriteeristö sekä laatukysely yhdessä asiakkaiden kanssa. Muutaman yksikön osalta viimeistely siirtyi seuraavalle vuodelle ja projekti päätetään maaliskuun 2018 aikana ohjausryhmän viimeisessä kokouksessa.

### ***Osaava – osaamisen johtamisen kehittäminen***

Osaava –projektin avulla kehitettiin organisaation osaamisen johtamista. Kohderyhmänä olivat erityisesti kaikki esimiehet. Projektissa keskityttiin kehityskeskusteluprosessin ja -sisällön kehittämiseen, laadittiin vastaavan ohjaan tehtävänkuvien reunaehdot sekä henkilökunnan tehtävänkuvaukset. Yhdistyksen arvot ja visio päivitettiin. Projektin kautta myös yhdistyksen markkinointia ja viestintää on parannettu.

### ***Paikka auki - hanke***

Kasarmin kulma -toiminnan jatkamiseen yhdistys sai STEA:lta Paikka auki-projektirahoitusta yhden alle 29-vuotiaan nuoren palkkaamiseen. Työntekijä suunnitteli ja toteutti yhdessä palkatun kokemusasiantuntijan kanssa nuorten toimintaa Mahiksen tiloissa.

### ***YHYRES -hanke***

Yhdistys osallistui YHYRES kehittämyshdistyksen Suomi 100 kylissä! – teemahankkeeseen ajalla 22.3-31.12.2017. Teemahankkeen rahoituksen turvin Fyrrytuvalla järjestettiin erilaisia, yleisölle avoimia tapahtumia. Teemahankkeen talkootyön osuus toteutui Fyrrytuvalla torstaisin vapaaehtoisten voimin pyöriineen Neulekahvilan muodossa.

## 5. YHTEISTYÖTAHOT

**Palveluiden ostajat ja muut toiminnan rahoittajat:** Vaasan kaupunki rahoittaa ostopalvelusopimuksien nojalla asumisyksiköiden sekä Työpaja Upseerin että päivätoimintayksikkö Tiimituvan toimintaa. Jäsenyhteisötalot Mahis ja Fyrrytupa saavat rahoituksensa Vaasan kaupungilta kumppanuussopimuksen nojalla Sosiaali- ja terveysjärjestöjen avustuskeskus STEA:lta kohdennettuna toiminta-avustuksena.

Työpaja Spurtin toiminnan rahoittaa Opetus- ja kulttuuriministeriö Avin kautta. Hankerahoitukseen vaadittavan omavastuusuuden maksaa Vaasan kaupungin työllistämistoimikunta. Myös Mustasaaren kunta ostaa kuntaosuudella 5 paikkaa.

**Lupaviranomaiset:** Länsi- ja Keski-Suomen aluehallintovirasto sekä Valvira valvovat yhdistyksen yksiköiden toimintaa.

**Asiakastyön kumppanit:** Vaasan kaupungin sosiaali- ja perhepalveluiden tulosalue ja Vaasan keskussairaalan psykiatrian poliklinikat ovat tärkeitä asiakasohjauksen kumppaneita. Näiden tahojen lisäksi asiakasohjausta tekevät asiakkaiden omaiset ja läheiset, TE-keskus, Vaasan kaupungin kuntouttava työtoiminta, riippuvuuskeskus Horisontti, toisen asteen oppilaitosten kuraattorit ja terveydenhoitajat, nuorisoasema Klaara ja etsivä nuorisotyö.

Asumisyksiköiden vastaavat ohjaajat ovat olleet mukana Vaasan kaupungin työryhmässä, joka käsittelee mielenterveyskuntoutujien hakemuksia asumispalveluihin.

**Valtakunnalliset yhteistyökumppanit:** Valtakunnallisesti tärkeitä yhteistyökumppaneita ovat Y-säätiö, Mielenterveyden keskusliitto ry, Suomen mielenterveysseura ry sekä Suomen sosiaalipsykiatristen yhdistysten keskusliitto ry. Yhdistys kuuluu valtakunnalliseen työpajaverkostoon. Yhteistyötä tehdään myös kulttuurin ja mielenterveyden liitto Kukunori ry:n, mielenterveyskuntoutujien levymerkin Mental Beauty Recordsin kanssa ja Kokoa -koulutetut kokemusasiantuntijat ry:n kanssa.

**Alueelliset toimijat:** Yhdistys hakeutuu aktiivisesti yhteistyöhön muiden paikallisten mielenterveysalan yhdistysten: FinFami Pohjanmaa ry:n, Vaasan mielenterveystoiminnan tuki ry:n, Vaasan mielenterveysseura ry:n, Kriisikeskus Valon ja muiden luontevien yhteistyökumppaneiden kanssa. Alueen asumispalveluiden kehittämisessä Vaasan Setlementtiyhdistys ry on läheinen kumppani.

Yhdistyksen toiminnanjohtaja on jäsenenä maakunnan sote-työryhmätyöskentelyssä, Rikosuhripäivystyksen alueellinen ohjausryhmässä sekä SoNet Botnia – Pohjanmaan maakuntien sosiaalialan osaamiskeskuksen ohjausryhmässä.

**Opiskelijoiden ohjaus & oppilaitokset:** Vaasan alueella toimivat oppilaitoksien kanssa ollaan säännöllisessä kanssakäymisessä, erityisesti opiskelijoiden ollessa yksiköissä työssäoppimisjaksoilla. Sosiaali- ja terveydenhuoltoalan opiskelijoille tarjotaan mahdollisuus tutustua mielenterveyskuntoutujille suunnattujen avopalvelujen toimintaan. Yhdistyksen yksiköt tarjoavat opiskelijoille opinnäytetyön aiheita. Hyvällä perehdyttämisellä ja ohjauksella saadaan tarvittaessa opiskelijoista mahdollisia sijaisia käytettäväksi.